

6-435-7/ MBR155 Mozart

S - Instruktioner

Viktigt Om du ska använda den som en tryckknapp med belysning måste den förses med en transformator på 8 volt som strömförsörjning.

Installation av glödlampa

Om du vill använda den som en tryckknapp med belysning ska du ta bort glödlampshållaren från baksidan på tryckknappen genom att vrida den moturs ett kvarts varv samt dra utåt (fig 1.) Sätt i glödlampan i sin hållare och se till att ledningarna rör vid båda kontakterna. (Fig. 2) Sätt tillbaka glödlampshållaren. Om du använder tillsammans med en klocka som drivs med batteri, SÄTT INTE i glödlampan.

Installation av tryckknapp

Om det inte finns något hål för ledningarna till din nya tryckknapp måste du borra ett 5mm (3/6") hål genom dörrkarmen på det ställe som du valt. Ta ut den lilla skruven som sitter på undersidan av höljet och ta bort vägghållaren samt den genomskinliga ramen. Sätt ihop vägghållaren med den genomskinliga ramen och sätt fast dessa mot dörrkarmen genom att använda de två skruvarna som medföljer, (se till att vägghållaren är monterad så att pilarna pekar uppåt). Dra ringledningen från insidan genom hålet i dörrkarmen, den genomskinliga ramen och vägghållaren samt sätt fast ledningarna på terminalerna på baksidan av glödlampshållaren, (det är viktigt att ledningarna inte rör vid varandra). Häkta tillbaka tryckknappens mässingshölje på vägghållaren och dra åt skruvarna som sitter på undersidan av mässingshöljet. (Fig. 1).

DK/N - Brugsanvisning

Vigtigt Hvis du skal bruge et ringetryk med lys, skal det drives af en 8 volt-transformer, der er tilsluttet lysnettet.

Installation af pære

Hvis du vil bruge et ringetryk med lys, skal du tage lampeholderen af på ringetrykkets bagside ved at dreje den en kvart omgang mod uret og trække den ud (se fig. 1). Sæt den medfølgende lampe i fatningen, og kontrollér, at ledningerne rører ved begge kontakter (se fig. 2). Sæt lampeholderen i igen. Hvis du bruger en batteridrevet modtager, skal du IKKE sætte pæren i.

Installation af ringetryk

Hvis der ikke er et hul til ledningerne til dit nye ringetryk, skal du bore et 5 mm hul i dørkarmen på den valgte position. Skru den lille skrue på dækslets underside af og fjern vægbeslaget og den gennemsigtige kant. Montér vægbeslaget og den gennemsigtige kant sammen og gør dem fast på dørkarmen med de to medleverede skruer (kontrollér, at vægbeslaget monteres, så pilen peger opad). Skub ringeledningen igennem hullet i dørkarmen indefra, den gennemsigtige kant og vægbeslaget og gør ledningerne fast til terminalerne bag på lampeholderen (det er vigtigt, at ledningerne ikke rører ved hinanden). Ringetrykkets messingdæksel skal hængsles fast på vægbeslaget igen, hvorefter den lille skrue på undersiden af ringetrykkets messingdæksel spændes fast (se fig. 1).

SF - Ohjeet

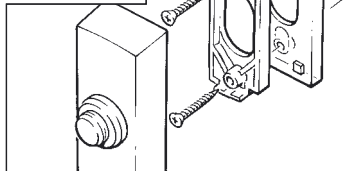
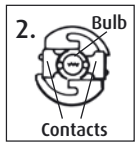
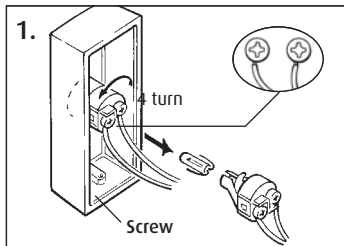
Tärkeää: Jos käytät valollista painonappia, tarvitset virtalähteeksi verkkovirtaa ja 8 voltin muuntajaa.

Polttimon asennus

Jos haluat valon painonappiin, irrota polttimon pidike painonapin takaosasta kiertämällä sitä vastapäivään neljänneskiertos (kuva 1). Kiinnitä polttimo kantaan ja varmista, että johtimet saavat kosketuksen liittimiin (kuva 2). Aseta polttimon pidike paikoilleen. Jos käytät ovikelloa paristoilla, **ÄLÄ KÄYTÄ** polttimoa.

Painonapin asennus

Jos ovenkarmissa ei ole vanhaa reikää painonapin kaapelia varten, poraa 5 mm:n reikä haluamaasi kohtaan. Irrota painonapin alapuolella oleva pieni ruuvi ja poista seinäkiinnike ja kehys. Kiinnitä seinäkiinnike ja kehys toisiinsa ja kiinnitä ovenkarmiin kahdella ruuvilla. Varmista, että seinäkiinnikkeen nuoli osoittaa ylöspäin. Syötä kaapeli ulos reiästä sisäpuolelta käsin, seinäkiinnikkeen ja kehyksen läpi ja liitä kaapelin johtimet polttimon pidikkeen takaosan liittimiin. (Johtimet eivät saa olla kosketuksissa toisiinsa.) Aseta painonapin messinkinen kansi takaisin paikoilleen seinäkiinnikkeeseen ja kiristä painonapin alapuolella oleva pieni ruuvi (kuva 1).



CE

Art No. 6-425-7
Model: MBR154-UK

Elworks[®]

www.elworks.dk